



2000

FZS600

5DM1-SF2

**SERVICE
INFORMATION**

AVANT-PROPOS

Ce Service Information a été rédigé en vue fournir de nouvelles informations d'atelier pour le modèle FZS600 2000. Pour obtenir informations complètes sur les procédures d'atelier, il faut utiliser ce manuael avec les publications suivantes.

FZS600 2000 MANUEL D'ATELIER: 5DM1-MF2

FZS600 '98 SERVICE INFORMATION: 5DM1-SF1

REMARQUE

Ce manuel a été rédigé par la Yamaha Motor Company à l'intention des concessionnaires Yamaha et de leurs mécaniciens qualifiés. Toute la formation d'un mécanicien ne pouvant être contenue dans un seul manuel, il est supposé que les personnes utilisant ce manuel pour effectuer l'entretien et les réparations des motos Yamaha possèdent la connaissance élémentaire des principes mécaniques et des procédures inhérents à la technique de réparation de ces véhicules. Sans une telle connaissance, la réparation de ce véhicule pourrait le rendre inutilisable.

La Yamaha Motor Company, Ltd. s'efforce en permanence d'améliorer davantage tous ses modèles. Les modifications et les changements importants dans les caractéristiques ou les procédures seront communiqués à tous les concessionnaires Yamaha agréés et paraîtront, à l'endroit approprié, dans les éditions futures de ce manuel.

N.B.:

Les conceptions et les spécifications sont sujettes à modifications sans préavis.

INFORMATIONS IMPORTANTES

Les informations particulièrement importantes sont représentées par les symboles suivants.



Le symbole de danger signifie: ATTENTION! SOYEZ VIGILANT! VOTRE SECURITE EST EN JEU!

⚠ AVERTISSEMENT
























Le non- respect de l'AVERTISSEMENT peut entraîner des blessures graves, voire la mort, du pilote de la moto, de toute personne se trouvant à proximité ou du personnel chargé de l'entretien ou de la réparation.

ATTENTION:

Un symbole ATTENTION indique les procédures spéciales qui doivent être respectées pour éviter d'endommager la moto.

N.B.:

Un N.B. fournit les renseignements nécessaires pour rendre les procédures plus faciles ou plus claires.

①	GEN INFO		
②	SPEC		
③	CHK ADJ		
④	ENG		
⑤	COOL		
⑥	CARB		
⑦	CHAS		
⑧	ELEC		
⑨	TRBL SHTG		?
⑩			
⑪			
⑫			
⑬			
⑭			
⑮			
⑯			
⑰			
⑱			
⑲			
⑳			
㉑			
㉒			
㉓			
㉔			
㉕	New		

EB003000

SYMBOLES

Les symboles suivants ne portent pas sur tous les véhicules.

Les symboles ① à ⑨ renseignent sur le contenu des différents chapitres.

- ① Renseignements généraux
- ② Spécifications
- ③ Inspection et réglage périodiques
- ④ Moteur
- ⑤ Circuit de refroidissement
- ⑥ Carburateur(-s)
- ⑦ Partie cycle
- ⑧ Circuit électrique
- ⑨ Dépannage

Les symboles ⑩ à ⑰ indiquent ce qui suit.

- ⑩ Possibilité d'entretien avec le moteur en place
- ⑪ Liquide de remplissage
- ⑫ Lubrifiant
- ⑬ Outil spécial
- ⑭ Couple de serrage
- ⑮ Limite d'usure, jeu
- ⑯ Régime du moteur
- ⑰ Données électriques

Les symboles ⑱ à ㉓ des vues éclatées précisent les types de lubrifiant à employer et les points de graissage.

- ⑱ Appliquer de l'huile moteur
 - ⑲ Appliquer de l'huile de transmission
 - ⑳ Appliquer de l'huile au bisulfure de molybdène
 - ㉑ Appliquer de la graisse pour roulements de roues
 - ㉒ Appliquer de la graisse fluide à base de savon au lithium
 - ㉓ Appliquer de la graisse au bisulfure de molybdène
- Les symboles ㉔ à ㉕ des vues éclatées indiquent ce qui suit.
- ㉔ Appliquer un agent de blocage (LOCTITE®)
 - ㉕ Utiliser une pièce neuve

TABLE DES MATIERES

SPECIFICATIONS	1
SPECIFICATIONS GENERALES	1
SPECIFICATIONS D'ENTRETIEN	2
MOTEUR	2
PARTIE CYCLE	3
PARTIE ELECTRIQUE	4
CHEMINEMENT DES CABLES	6
 INSPECTIONS ET REGLAGES PERIODIQUES	18
ENTRETIEN / LUBRIFICATION PERIODIQUES	18
 SCHEMA DE CABLAGE FZS600 2000	

SPECIFICATIONS GENERALES

SPEC



SPECIFICATIONS

SPECIFICATIONS GENERALES

Modèle	FZS600
Code de modèle:	5DM7 5DM8 5DM9
Carburant: Type Capacité du réservoir Quantité dans la réserve	Essence sans plomb (normale) 20 L 3,5 L
Pression de gonflage des pneus: Charge maximale-sauf moto Etat de charge A* avant arrière Etat de charge B* avant arrière Conduite à haute vitesse avant arrière	187 kg 0 ~ 90 kg 225 kPa (2,25 kg/cm ² , 2,25 bar) 250 kPa (2,5 kg/cm ² , 2,5 bar) 90 ~ 187 kg 225 kPa (2,25 kg/cm ² , 2,25 bar) 290 kPa (2,9 kg/cm ² , 2,9 bar) 225 kPa (2,25 kg/cm ² , 2,25 bar) 290 kPa (2,9 kg/cm ² , 2,9 bar)
Puissance des ampoules × nombre: Phare Feux de position latéraux Feux stop/arrière Clignotant avant Clignotant arrière Eclairage des cadrans Témoin Témoin de point mort Témoin de feu de route Témoin de niveau d'huile Témoin de clignotant Témoin de niveau de carburant Témoin de température du moteur	12 V 60 W/55 W × 1 12 V 5 W × 1 12 V 21 W/5 W × 2 12 V 21 W × 2 12 V 21 W × 2 12 V 2 W × 3 14 V 1,4 W × 1 14 V 1,4 W × 1 14 V 1,4 W × 1 14 V 1,4 W × 2 12 V 2 W × 1 LED

*La charge correspond au poids total des bagages, du pilote, du passager et des accessoires.

SPECIFICATIONS D'ENTRETIEN

SPEC



SPECIFICATIONS D'ENTRETIEN

MOTEUR

Elément	Standard	Limite
Ressort de soupape:		
Longueur libre ADM/ECH	40,09 mm	37,5 mm
Longueur déterminée ADM/ECH (soupape fermée)	34,5 mm	...
Pression de compression ADM/ECH	131,4 ~ 153,0 N (13,4 ~ 15,6 kg)	...
Limite d'inclinaison ADM/ECH	...	2.5°/1,8 mm
Sens de l'enroulement ADM/ECH	Dans le sens des aiguilles d'une montre	...
Carburateur:		
Marque d'identification	5DM1 01 (GB) (N) (SF) (DK) (D) (NL) (B) (F) (E) (P) (IRL) (GR)	...
	5DM2 11 (D) (F)	...
Gicleur principal (M.J)	#115	...
Gicleur d'air principal (M.A.J)	#80	...
Aiguille (J.N)	5D86-3/5 (GB) (N) (SF) (DK) (D) (NL) (B) (F) (E) (P) (IRL) (GR)	...
	5D92-3/5 (D) (F)	...
Puits d'aiguille (N.J)	P-0	...
Gicleur d'air de ralenti (P.A.J.1)	#130	...
Sortie de ralenti (P.O)	0,95	...
Gicleur de ralenti (P.J)	#12,5	...
Dérivation 1 (B.P.1)	0,9	...
Dérivation 2 (B.P.2)	0,8	...
Dérivation 3 (B.P.3)	0,8	...
Vis de ralenti (P.S)	2	...
Taille de siège de pointeau (V.S)	1,0	...
Gicleur de démarreur (G.S.1)	0,6	...
Gicleur de démarreur (G.S.2)	0,8	...
Taille de papillon (TH.V)	#110	...
Niveau d'essence (F.L) (avec outil spécial)	3,5 mm	...
Régime de ralenti	1.150 ~ 1.250 tr/min	...
Dépression à l'admission	30,7 ~ 33,3 kPa (230 ~ 250 mmHg)	...

SPECIFICATIONS D'ENTRETIEN

SPEC



PARTIE CYCLE

Elément	Standard	Limite
Suspension avant:		
Débattement de la fourche avant	120 mm	...
Longueur libre du ressort de fourche	316,8 mm	319 mm
Longueur ajustée	309,8 mm	...
Longueur du collet	183 mm	...
Constante de ressort (K1)	7,35 N/mm (0,75 kg/mm)	...
(K2)	13,72 N/mm (1,4 kg/mm)	...
Course (K1)	0 ~ 70 mm	...
(K2)	70 ~ 120 mm	...
Ressort optionnel	Non	...
Contenance d'huile	465 cm ³	...
Niveau d'huile	132 mm	...
Qualité d'huile	Huile pour fourche 10W ou équivalent	...
Chaîne de transmission:		
Type/fabricant	50VA7/DAIDO	...
Nbre de maillons	110	...
Jeu libre de la chaîne	30 ~ 45 mm	...

COUPLES DE SERRAGE

PARTIE CYCLE

Pièce à serrer	Taille du filet	Couple de serrage		Remarques
		Nm	m•kg	
Support, levier d'embrayage 1	M6 × 1,0	11	1,1	

SPECIFICATIONS D'ENTRETIEN

SPEC



PARTIE ELECTRIQUE

Elément	Standard	Limite
Système d'allumage: Calage de l'allumage (av. PMH) Avance à l'allumage (av. PMH) Type de dispositif d'avance	10°/1.250 tr/min 50°/4.500 tr/min Numérique
T.C.I.: Résistance du bobinage d'excitation Bloc T.C.I., modèle/fabricant	189 ~ 231 Ω Y-L J4T095/MITSUBISHI
Système de charge: Type Modèle/fabricant Puissance nominale Résistance de la bobine de stator	Générateur CA F4T359/MITSUBISHI 14 V 18 A à 5.000 tr/min 0,36 ~ 0,44 Ω à 20°C/W-W
Moteur de démarreur: Modèle/fabricant Numéro d'identification Puissance Résistance de la bobine d'enduit Longueur totale du balai Pression du ressort Diamètre du collecteur Profondeur de mica Largeur de mica	SM-13/MITSUBA SM-13 0,7 kW 0,0015 ~ 0,0025 Ω à 20°C 10 mm 7,64 ~ 10,00 N (779 ~ 1.020 gf) 28 mm 0,7 mm 0,8 mm 4 mm ... 27 mm
Relais de démarreur: Modèle/fabricant Intensité Résistance de l'enroulement de la bobine	MS5F-631/JIDECO 180 A 4,18 ~ 4,62 Ω à 20°C
Avertisseur sonore: Type Nombre Fabricant du modèle Intensité maximale Performance Résistance de l'enroulement de la bobine	Plan 1 pc YF-12/NIKKO 3,0 A 105 ~ 113 db/2 m 1,15 ~ 1,25 Ω à 20°C
Relais de clignotants/de feux de détresse: Type Modèle/fabricant Dispositif d'arrêt automatique Dispositif de feux de détresse Fréquence de clignotement Intensité	Complètement transistorisé FE246BH/DENSO Non Oui 75 ~ 95 cyl/min 21 W \times 2 + 3,4 W
Contacteur de thermostat Modèle/fabricant	4BA/DENSO	...

SPECIFICATIONS D'ENTRETIEN

SPEC



Élément	Standard	Limite
Relais de coupe-circuit de démarrage:		
Modèle/fabricant	G8R-30Y-B/OMRON	...
Résistance de l'enroulement de la bobine	202,5 ~ 247,5 Ω à 20°C	...
Relais de pompe à carburant:		
Modèle/fabricant	G8R-30Y-B/OMRON	...
Résistance de l'enroulement de la bobine	202,5 ~ 247,5 Ω à 20°C	...
Intensité pour chaque circuit		
Principal	30 A	...
Phare	20 A	...
Signalisation	20 A	...
Allumage	20 A	...
Ventilateur	10 A	...
Stationnement/Feux de détresse	10 A	...
Recul	5 A	...
Réserve	30 A	...
	20 A	...
	10 A	...
	5 A	...

CHEMINEMENT DES CABLES

SPEC



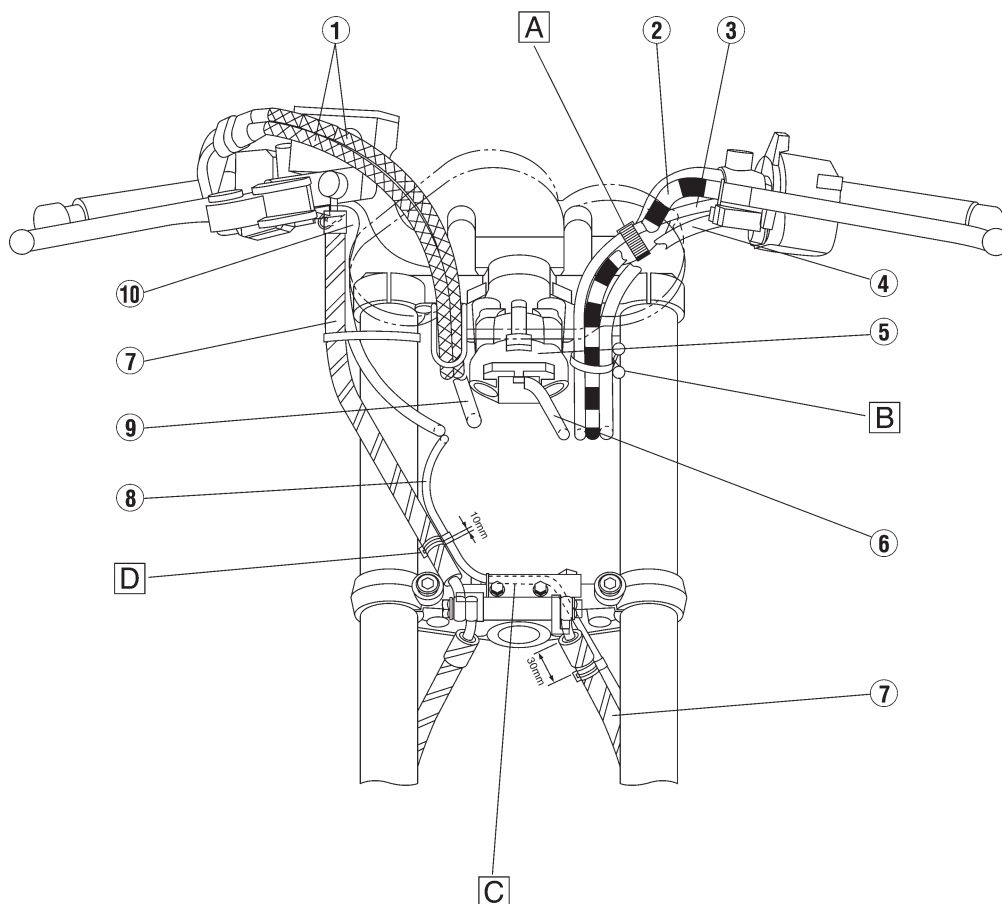
EB205000

CHEMINEMENT DES CABLES

- ① Câble d'accélérateur
- ② Câble d'embrayage
- ③ Commutateur de guidon (gauche)
- ④ Câble de démarreur
- ⑤ Commutateur principal
- ⑥ Fil du commutateur principal
- ⑦ Conduite de frein
- ⑧ Fil du capteur de vitesse
- ⑨ Fil de phare
- ⑩ Commutateur de guidon (droit)

- A Utiliser une bande en plastique pour lier ensemble le fil du commutateur de guidon (gauche) et le guidon.
- B Utiliser une attache en plastique pour lier ensemble le fil du commutateur de guidon (gauche), le câble d'embrayage et le câble du démarreur.
- C Faire passer le fil du capteur de vitesse à l'intérieur du fil de l'attache.

- D Faire passer la conduite de frein hors du fil du capteur de vitesse, puis utiliser une attache en plastique pour les fixer.

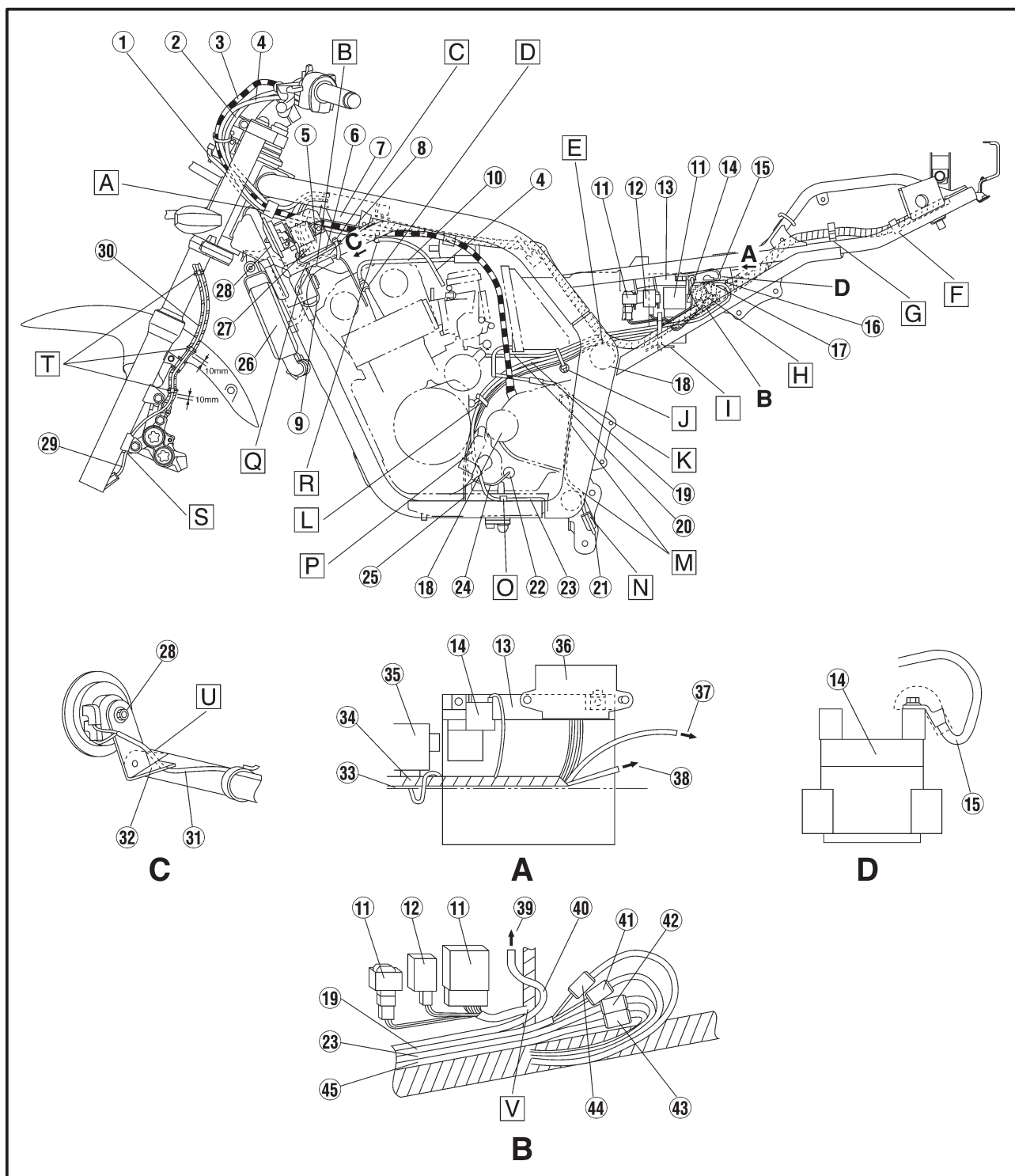


CHEMINEMENT DES CABLES

SPEC



- | | | |
|---|---|---|
| ① Fil du commutateur principal | ⑫ Relais de centrale clignotante | ②③ Fil du contacteur de béquille latérale |
| ② Fil du commutateur de guidon (gauche) | ⑬ Batterie | ②④ Fil du contacteur de démarrage au point mort |
| ③ Câble d'embrayage | ⑭ Relais de démarreur | ②⑤ Fil du contacteur de niveau d'huile |
| ④ Câble de démarreur | ⑮ Fil positif (+) de la batterie | ②⑥ Radiateur |
| ⑤ Redresseur/régulateur | ⑯ Câble de blocage de selle | ②⑦ Fil du redresseur/régulateur |
| ⑥ Fil d'avertisseur sonore | ⑰ Tige de blocage de selle | ②⑧ Avertisseur sonore |
| ⑦ Boîte | ⑱ Tube transversal | ②⑨ Fil du capteur de vitesse |
| ⑧ Plaque de guide d'air | ⑲ Fil du générateur CA | ③① Conduite de frein |
| ⑨ Fil de moteur de ventilateur | ⑳ Fil de moteur de démarreur | ③② Fil d'avertisseur sonore |
| ⑩ Fil haute tension | ㉑ Flexible de vidange de filtre à air | ③③ Support d'avertisseur sonore |
| ⑪ Relais complet | ㉒ Contacteur de démarrage au point mort | |



CHEMINEMENT DES CABLES

SPEC

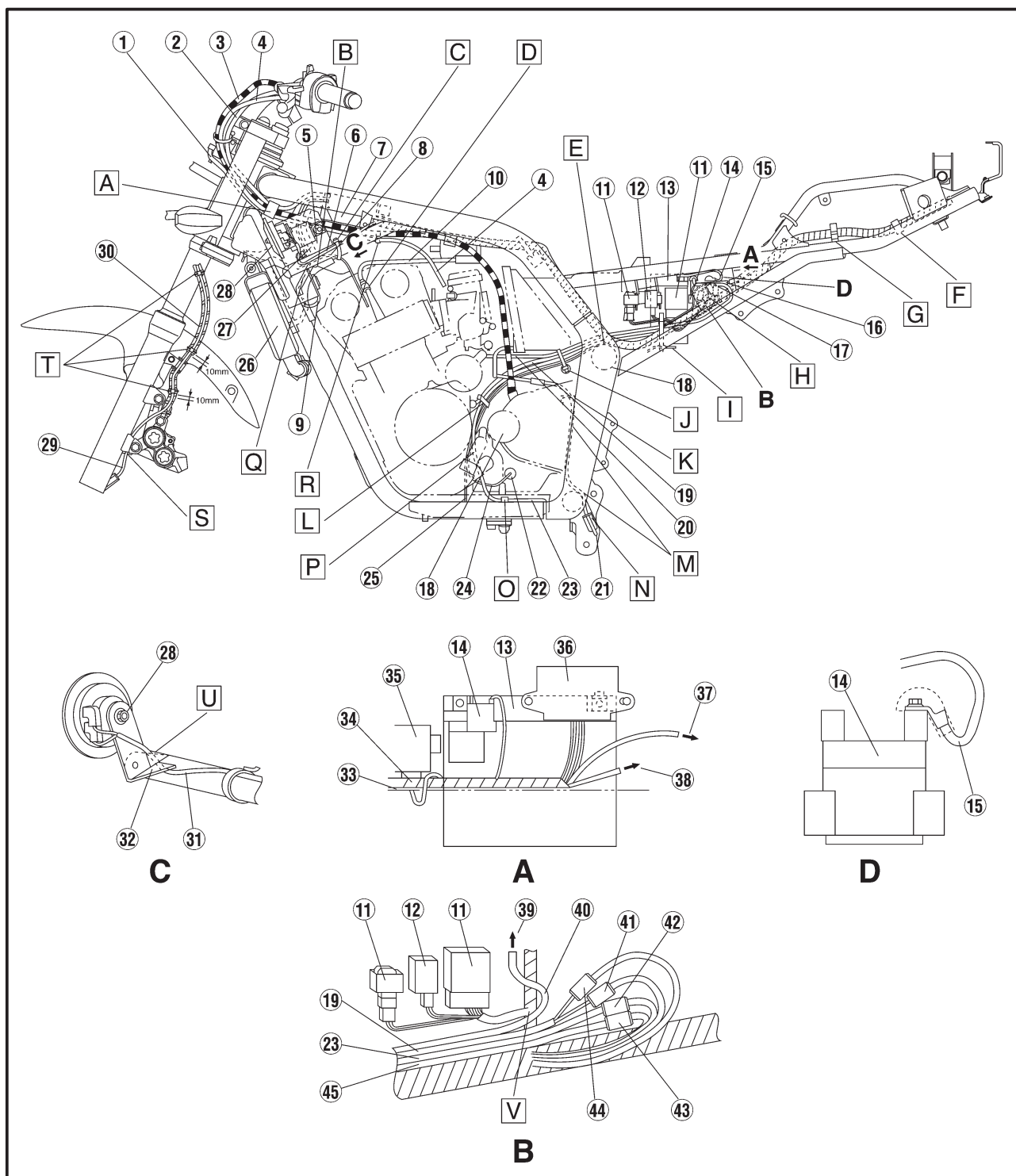


- ③4 Faisceau de câbles
- ③5 Relais
- ③6 Boîte à fusibles
- ③7 Vers le contacteur de frein avant
- ③8 Vers le fil négatif (-) de la batterie
- ③9 Vers le relais de démarreur
- ④0 Fil du moteur de démarreur
- ④1 Raccord de réponse
- ④2 Raccord de contacteur de béquille latérale
- ④3 Raccord de niveau d'huile/contacteur de point mort

- ④4 Raccord de générateur CA
- ④5 Fil de niveau d'huile/contacteur de point mort

- A Utiliser une attache en plastique pour lier le fil du commutateur de guidon (gauche), le fil du commutateur principal, le câble d'embrayage et le câble du démarreur au cadre.
- B Faire passer le fil du moteur de ventilateur à travers le mécanisme du guide, puis dans la boîte.

- C Utiliser une attache en plastique pour lier le fil de l'avertisseur sonore et la plaque de guide d'air au cadre.
- D Lors de la mise en place du bouchon, le fil haute tension doit faire face à l'intérieur de la carrosserie.
- E Faire passer le faisceau de câbles, le fil du moteur de démarreur, le fil du générateur CA, le fil du contacteur de béquille latérale et le fil du contacteur de niveau d'huile/point mort par dessus le tube transversal.



CHEMINEMENT DES CABLES

SPEC



- [F] Utiliser une attache en plastique pour lier ensemble le faisceau de câbles et le cadre.
- [G] Utiliser une attache en plastique pour lier ensemble le faisceau de câbles et le cadre.
- [H] Pousser les raccords dans la tige de blocage du cadre après avoir branché les fils.
- [I] Utiliser une bande en plastique pour lier ensemble le faisceau de câbles, le fil du moteur de démarreur, le fil du générateur CA, le fil du contacteur de béquille latérale et le fil du contacteur de niveau d'huile/point mort,

puis maintenir l'attache sur le support de cadre.

Positionner l'extrémité de la bande à l'extérieur du châssis.

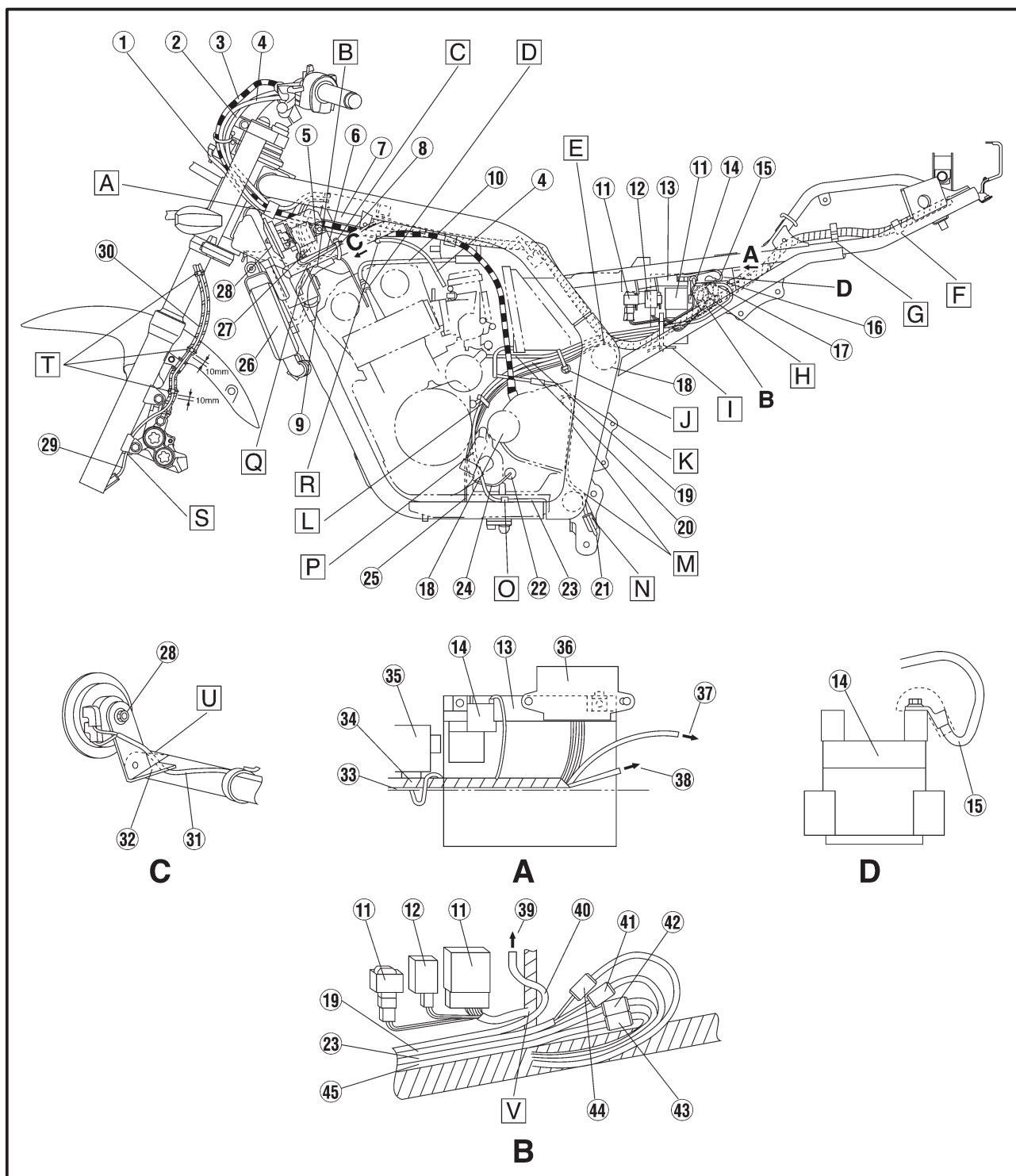
- [J] Utiliser une attache en plastique pour lier le fil du moteur de démarreur, le fil du générateur CA, le fil du contacteur de béquille latérale et le fil du contacteur de niveau d'huile/point mort sur le support du cadre.
- [K] Faire passer le flexible de vidange de filtre à

air à travers l'attache du moteur.

- [L] Utiliser une fixation en acier pour lier le fil du générateur CA, le fil du contacteur de béquille latérale et le fil du contacteur de niveau d'huile/point mort.

- [M] Faire passer le flexible de vidange du filtre à air devant l'axe de pivot du bras arrière et à l'arrière du tube transversal.

- [N] Faire passer le flexible de vidange du filtre à air à travers le support du tuyau du support d'amortisseur arrière, puis le tirer vers l'ex-



CHEMINEMENT DES CABLES

SPEC



térieur sur le côté gauche de la carrosserie.

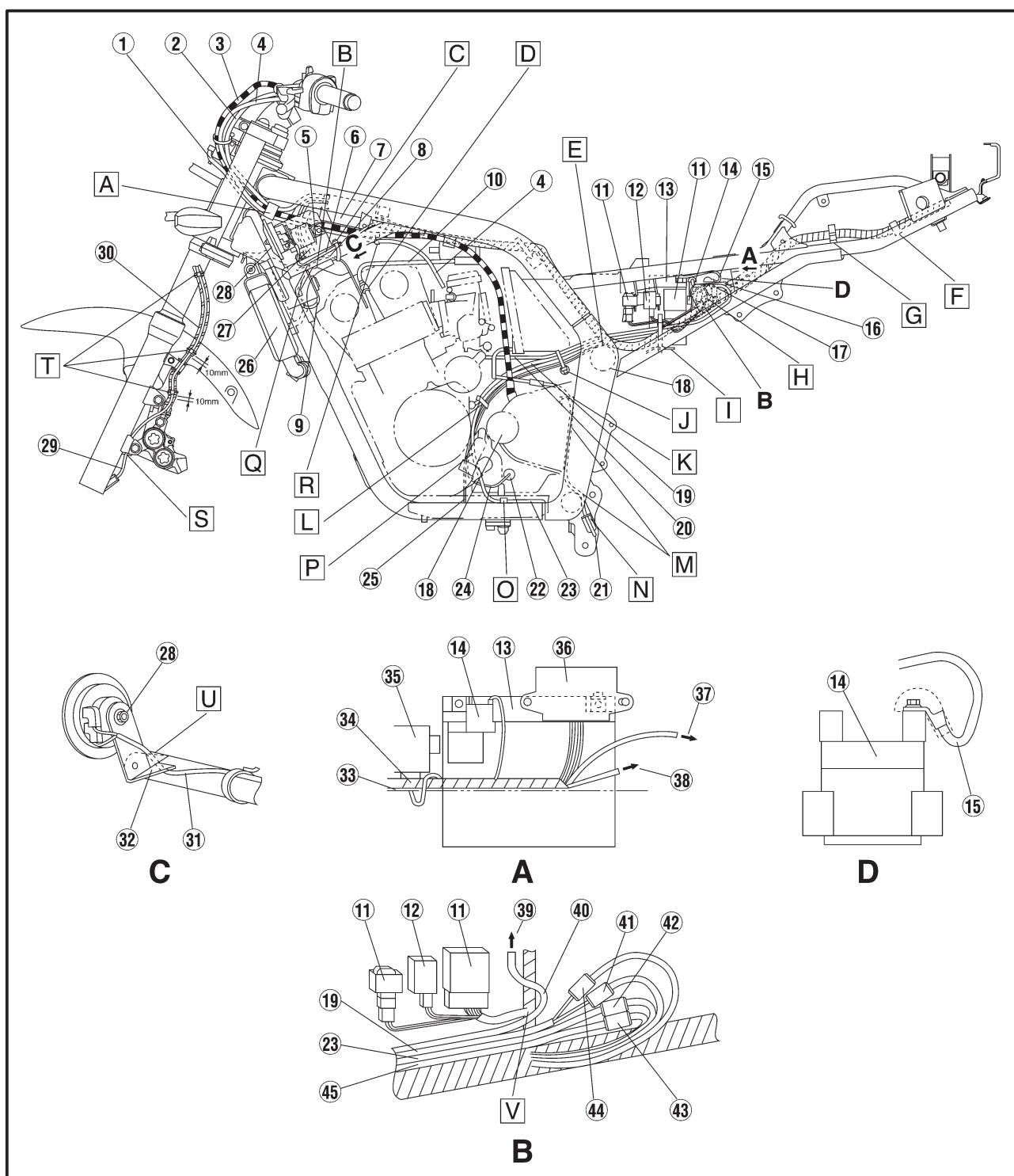
- O** Utiliser une attache en plastique pour lier ensemble le fil du contacteur de béquille latérale et le cadre.
- P** Faire passer le fil du contacteur de béquille latérale à l'intérieur du tuyau de liquide de refroidissement.
- Q** Ne pas desserrer le fil du moteur de ventilateur ici.
- R** Faire passer le câble de l'embrayage et le câble de démarreur à l'extérieur du fil haute

tension n°1.

- S** Utiliser une fixation en acier pour lier ensemble le fil du capteur de vitesse et le tube extérieur.
- T** Utiliser une attache en plastique pour fixer le fil du capteur de vitesse en 3 endroits après avoir fait passer le fil le long de l'extérieur de la conduite de frein. D'abord. Fixer l'extrémité du bas du fil de capteur de vitesse sans le desserrer. Ensuite. Fixer le fil plusieurs fois de l'extré-

mité du bas en le faisant passer le long de la conduite de frein.

- U** Faire passer le fil de l'avertisseur sonore sous le support de l'avertisseur sonore, puis le brancher à l'arrière de l'avertisseur sonore.
- V** Faire passer uniquement le fil du démarreur à travers le bas du raccord du faisceau de câbles.



CHEMINEMENT DES CABLES

SPEC

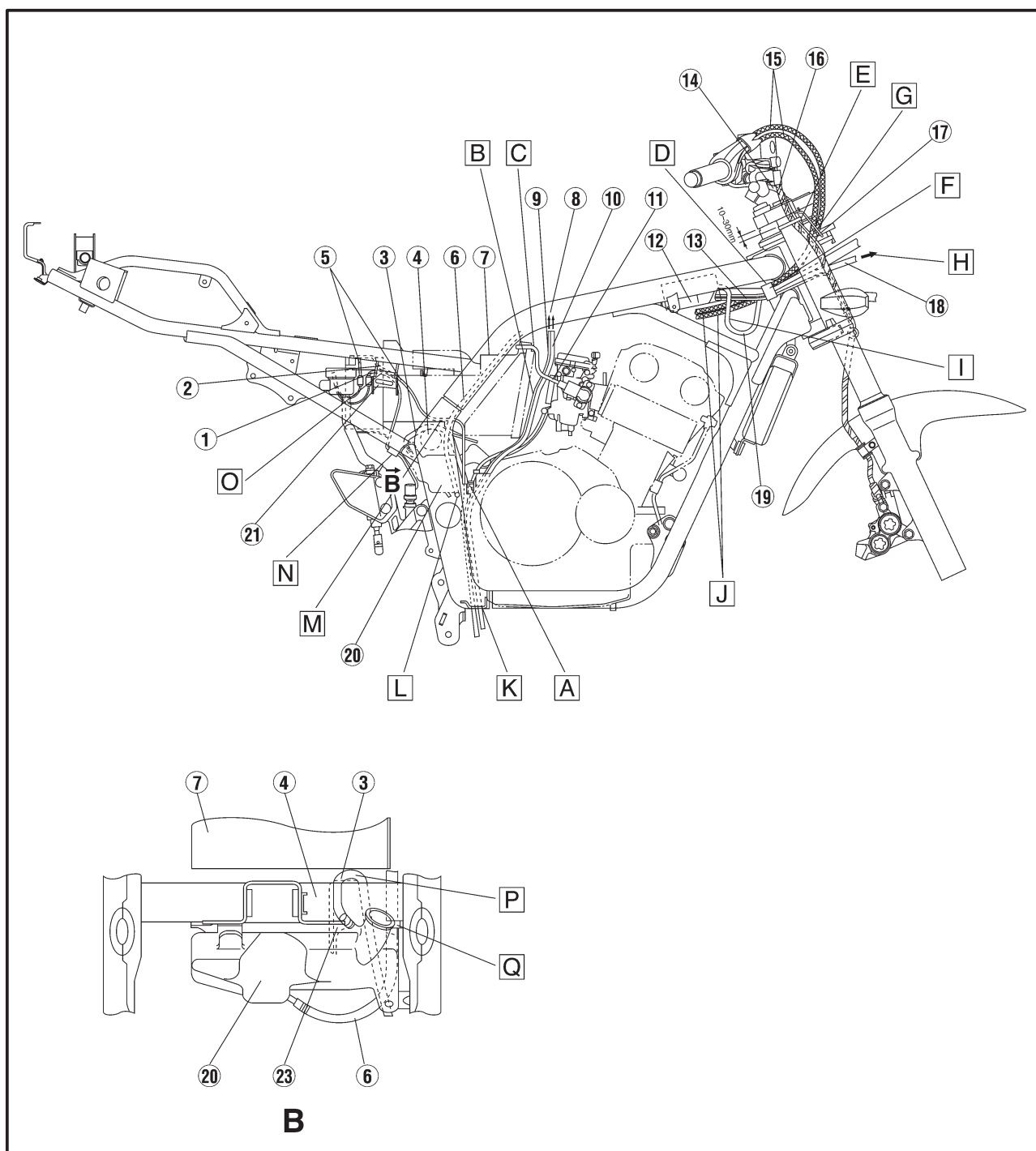


- | | |
|--|--|
| ① Fil du contacteur de frein arrière | ⑫ Boîte |
| ② Batterie | ⑬ Fil du capteur de vitesse |
| ③ Flexible de trop-plein de réservoir | ⑭ Commutateur du fil de guidon (droit) |
| ④ Tube transversal | ⑮ Câble d'accélérateur |
| ⑤ Fil négatif (-) de la batterie | ⑯ Conduite de frein |
| ⑥ Flexible de réservoir | ⑰ Fil de guidage |
| ⑦ Filtre à air | ⑱ Fil de phare |
| ⑧ Vers le réservoir d'essence | ⑲ Fil du commutateur principal |
| ⑨ Flexible de reniflard de réservoir d'essence | ⑳ Réservoir |
| ⑩ Flexible de vidange de réservoir d'essence | ㉑ Support de boîtier de filtre à air |
| ⑪ Fil T.P.S. | ㉒ Support de bras oscillant |
| | ㉓ Support moteur |

A Faire passer le flexible de vidange de réservoir d'essence, le flexible de reniflard de réservoir d'essence et le tuyau de trop-plein de réservoir entre le bras arrière et le carter moteur.

B Faire passer le flexible de vidange du réservoir d'essence et le flexible de reniflard de réservoir d'essence entre le raccord de filtre à air n°3 et n°4.

Après avoir installé le réservoir d'essence, le tirer vers le raccord de filtre à air vers le bas de manière



CHEMINEMENT DES CABLES

SPEC



re à ce qu'il n'y ait pas de courbure ou de mou entre eux.

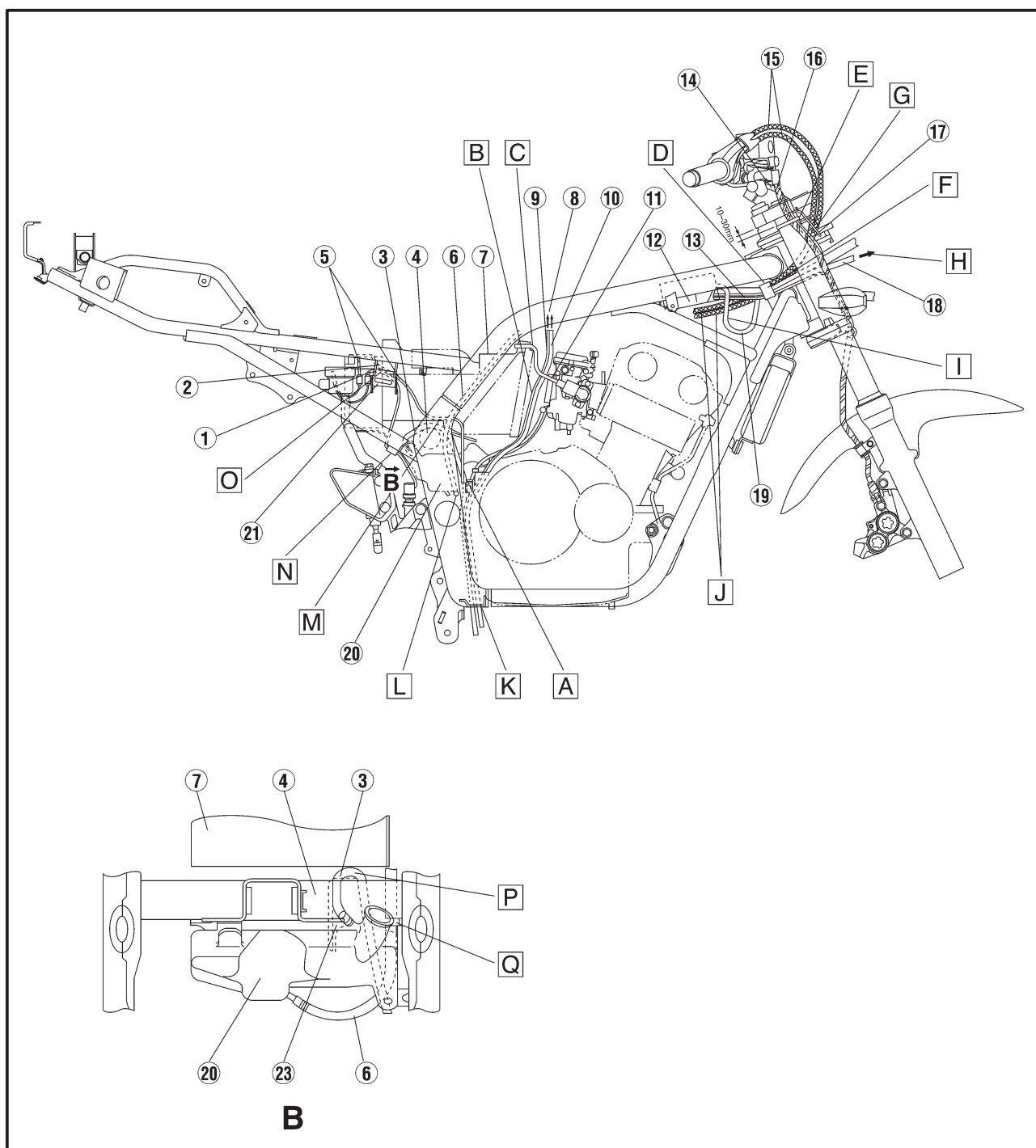
- C** Faire passer le fil T.P.S comme illustré, puis mettre en place le couvercle sur le boîtier de filtre à air.
- D** Utiliser une attache en plastique pour lier ensemble les câbles d'accélérateur, le fil du phare, le commutateur de guidon (droit) et le fil du capteur de vitesse.
- E** Utiliser une attache en plastique pour lier le commutateur du guidon (droit) et la conduite de frein

au tube intérieur de la fourche avant droite.

- F** Faire passer le câble d'accélérateur, avec la partie à tirer orientée vers le haut, à travers le centre de l'attache.
- G** Faire passer le câble d'accélérateur à travers le fil de guidage installé sur la couronne du guidon.
- H** Vers le carénage avant.
- I** Faire passer le fil du commutateur principal sous les câbles d'accélérateur, le fil du phare, le fil du com-

mutateur de guidon (droit) et le fil du capteur de vitesse, puis l'insérer du côté droit de la boîte.

- J** Faire passer le câble d'accélérateur sous la boîte.
- K** Faire passer le flexible de trop-plein de réservoir et le flexible de vidange de réservoir d'essence à travers le support du câble.
- L** Vers le réservoir de liquide de refroidissement.
- M** Faire passer le fil négatif (-) de la batterie à l'intérieur du flexible de



CHEMINEMENT DES CABLES

SPEC

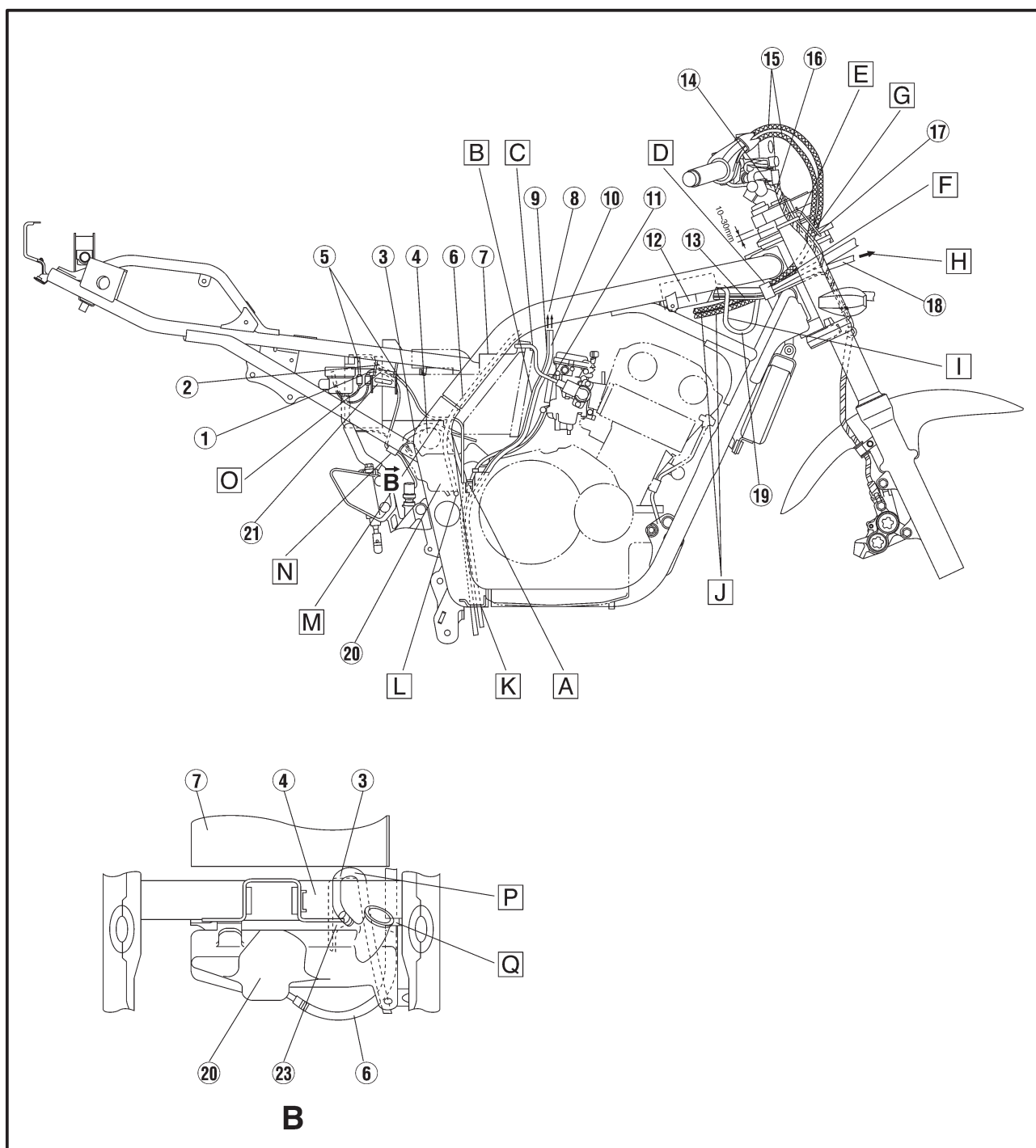


réservoir.

- N** Utiliser une attache en plastique pour lier ensemble le fil du contacteur de frein arrière et le cadre. La patte de l'attache doit faire face à l'extérieur de la carrosserie.
- O** Faire passer le fil négatif de la batterie et le fil du contacteur de frein arrière à l'intérieur du support de filtre à air du cadre.
- P** Faire passer le tuyau de trop-plein de réservoir entre le boîtier de filtre à air et le tube transversal, puis à

l'extérieur de la patte de support moteur.

- Q** Utiliser une attache pour lier ensemble le flexible de réservoir de liquide de refroidissement et le bras arrière du support.

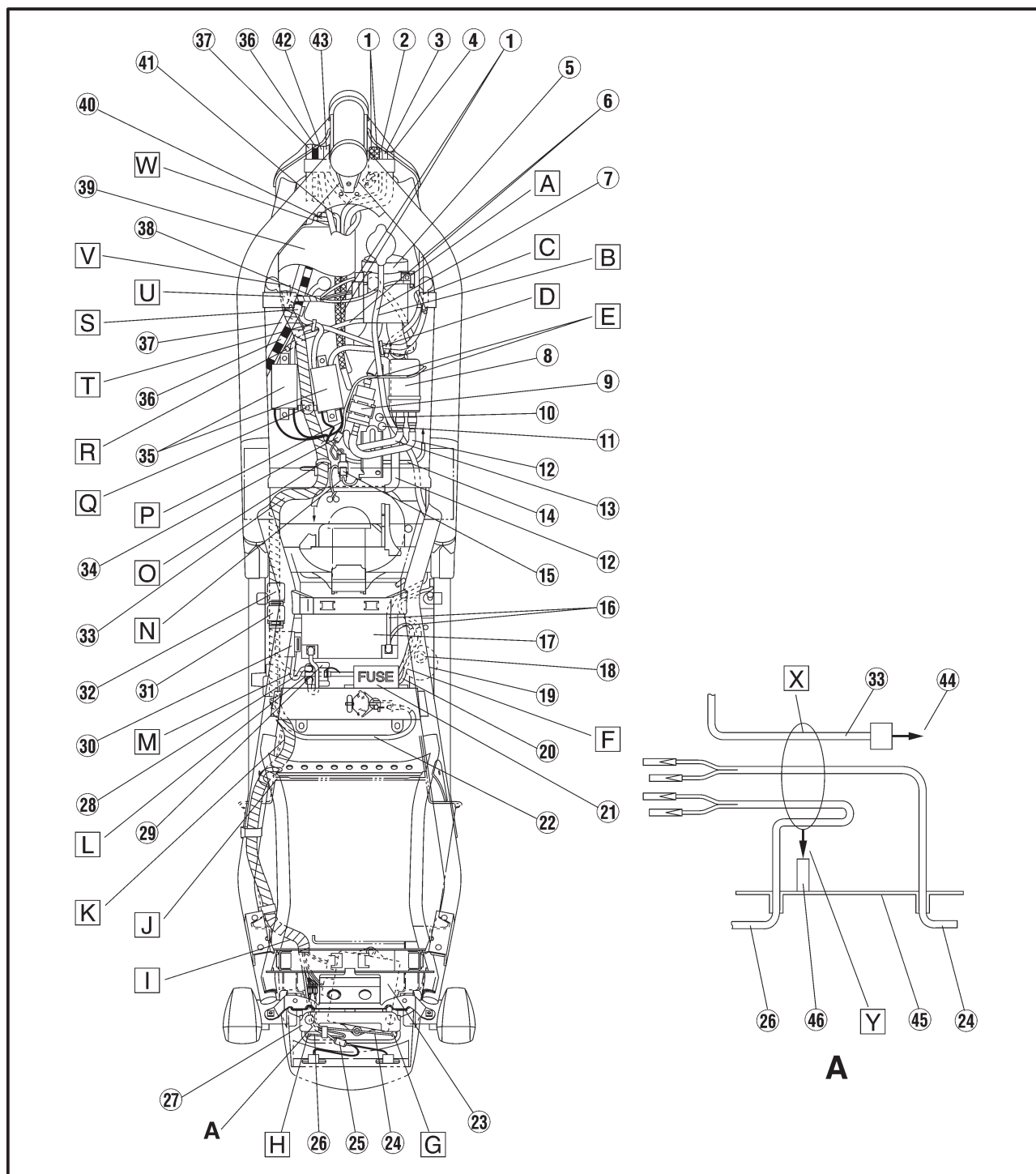


CHEMINEMENT DES CABLES

SPEC



- | | | |
|--|--------------------------------------|---|
| ① Câble d'accélérateur | ⑬ Tuyau | ②⑤ Allumeur |
| ② Fil du capteur de vitesse | ⑭ Tuyau d'essence | ②⑥ Fil du clignotant arrière (droit) |
| ③ Fil du commutateur de guidon (droit) | ⑮ Fil T.P.S. | ②⑦ Fil de feu arrière |
| ④ Fil du phare | ⑯ Canalisations d'essence | ②⑧ Fil du clignotant arrière (gauche) |
| ⑤ Boîtier de thermostat | ⑰ Sonde de carburant, raccord | ②⑨ Support de feu arrière |
| ⑥ Flexible du réchauffeur de carburateur | ⑱ Fil négatif (-) de la batterie | ③⑩ Fil du moteur de démarreur |
| ⑦ Flexible de réservoir | ⑲ Batterie | ③① Relais de démarreur |
| ⑧ Câble d'accélérateur | ⑳ Conduite de frein arrière | ③② Relais |
| ⑨ Pompe à carburant | ㉑ Réservoir de frein arrière | ③③ Relais complet |
| ⑩ Filtre à carburant | ㉒ Fil du contacteur de frein arrière | ③④ Faisceau de câbles |
| ⑪ Flexible de reniflard de réservoir d'essence | ㉓ Boîte à fusibles | ③⑤ Raccord du fil de la pompe à carburant |
| ⑫ Flexible de vidange de réservoir d'essence | ㉔ Câble de blocage de selle | ③⑥ Bobine d'allumage |



CHEMINEMENT DES CABLES

SPEC

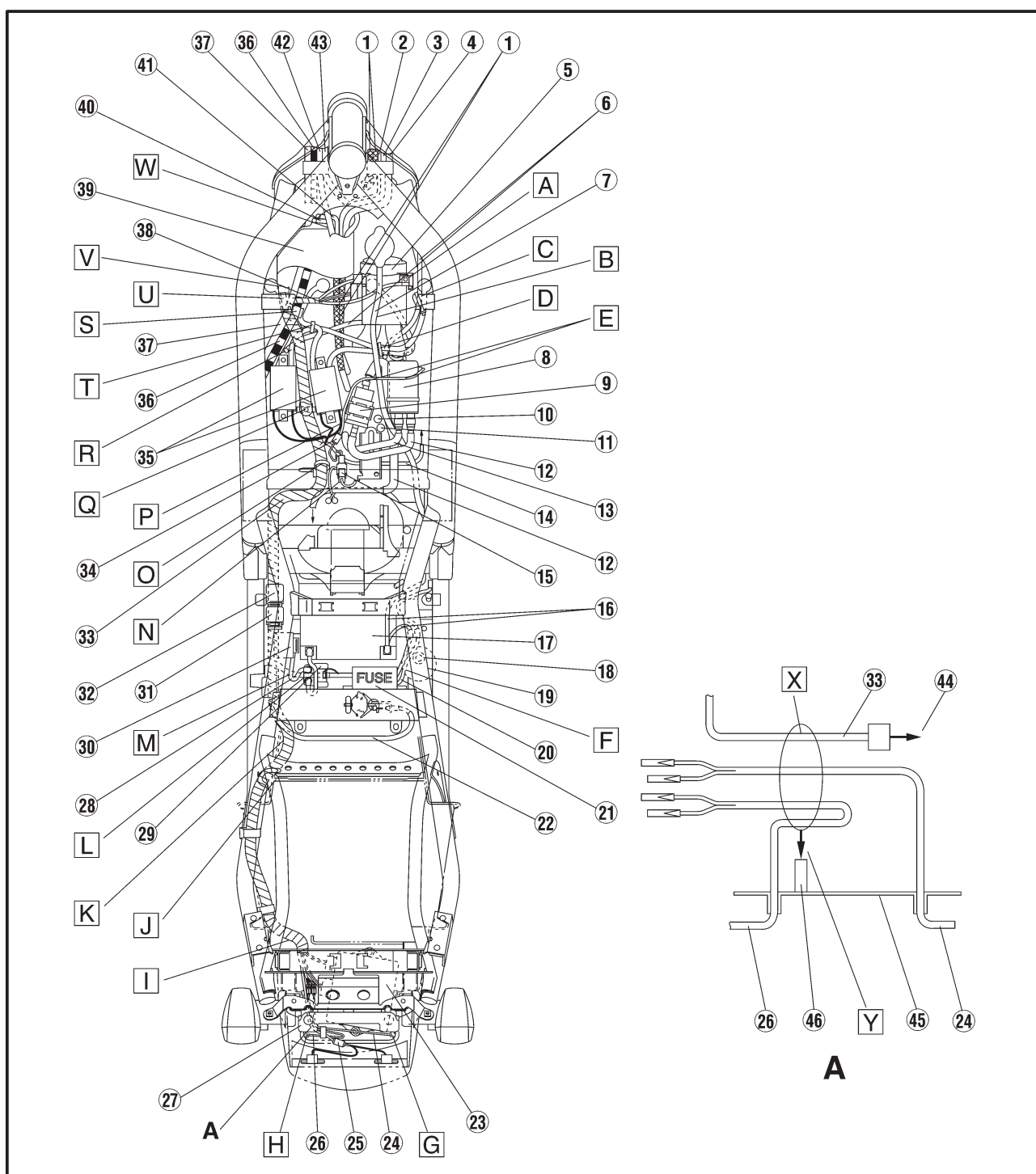


- ③7 Câble d'embrayage
- ③8 Câble de démarreur
- ③9 Fil de masse
- ④0 Boîte
- ④1 Fil de moteur de ventilateur
- ④2 Fil du redresseur/régulateur.
- ④3 Fil du commutateur de guidon (gauche)
- ④4 Fil du commutateur principal
- ④5 Faisceau de câbles
- ④6 Vers le feu arrière
- ④7 Carénage arrière
- ④8 Attache

- A Serrer le fil de masse et le boîtier de thermostat ensemble avec un boulon.
- B Faire passer le flexible du réservoir du côté gauche du boîtier de thermostat.
- C Ne pas serrer le fil à haute tension n°4 avec une attache de fixation.
- D Utiliser une bande en plastique pour serrer le fil haute tension n°3, n°4.
- E Le fil de la pompe à carburant passe par dessus.
- F Faire passer le fil du contacteur de frein arrière et le câble négatif de la batterie

sous le réservoir de liquide de refroidissement, entre le flexible de réservoir et la batterie, puis les raccorder du côté droit de la batterie.

- G Faire passer le fil du clignotant arrière (R, droit) à travers le carénage arrière.
- H Faire passer le fil du clignotant arrière (L, gauche) à travers le carénage arrière.
- I Faire passer le faisceau de câbles à travers la rainure du carénage arrière.
- J Le faisceau de câbles ne doit pas arriver au sommet de la fente du carénage arrière.

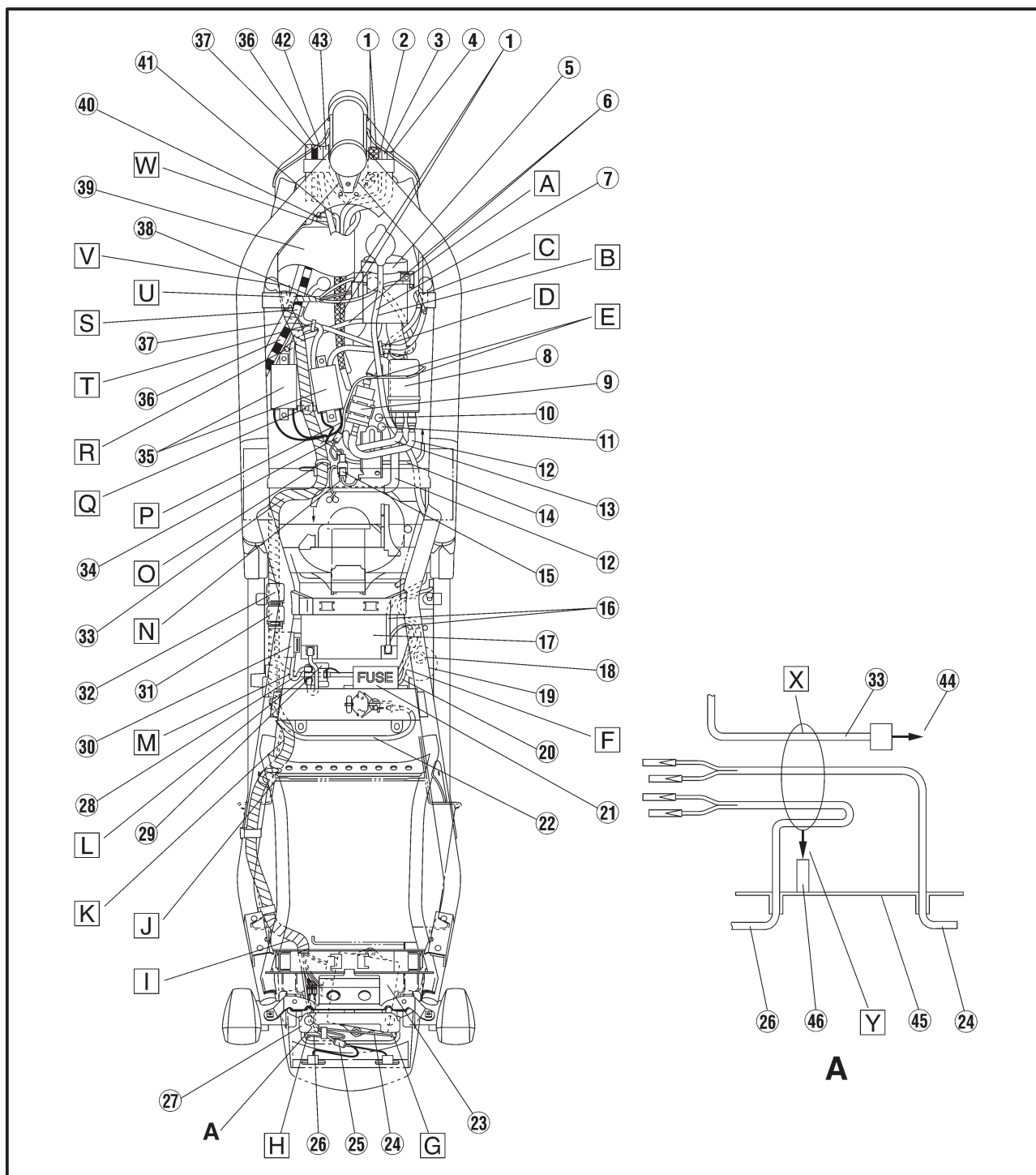


CHEMINEMENT DES CABLES

SPEC



- [K] Faire passer le faisceau de câbles à l'intérieur de la fente de carénage arrière.
- [L] Faire passer le faisceau de câbles sous le relais de démarreur.
- [M] Faire passer le fil du moteur de démarreur sous le raccord du faisceau, puis le tirer vers le haut.
- [N] Placer le raccord de la sonde de carburant dans le tube transversal du cadre.
- [O] Utiliser une attache en plastique pour lier ensemble le faisceau de câbles et le tube transversal du cadre.
- [P] Faire passer le fil de la pompe à carburant entre la bobine d'allumage et le filtre à carburant, puis le pousser en dessous.
- [Q] Utiliser une attache en plastique pour lier ensemble le faisceau de câbles et la tige.
- [R] Faire passer le flexible d'entrée du carburateur sous le fil à haute tension n°2, n°4.
- [S] Utiliser une attache pour fixer le câble d'embrayage et le câble de démarreur.
- [T] Utiliser une attache en plastique pour fixer le fil à haute tension n°2 et n°4.
- [U] Placer l'attache, qui est fixée au faisceau de câbles, dans la barre en T du cadre.
- [V] Placer le faisceau de câbles dans la boîte à travers la rainure à l'arrière, puis le raccorder dans la boîte.



CHEMINEMENT DES CABLES

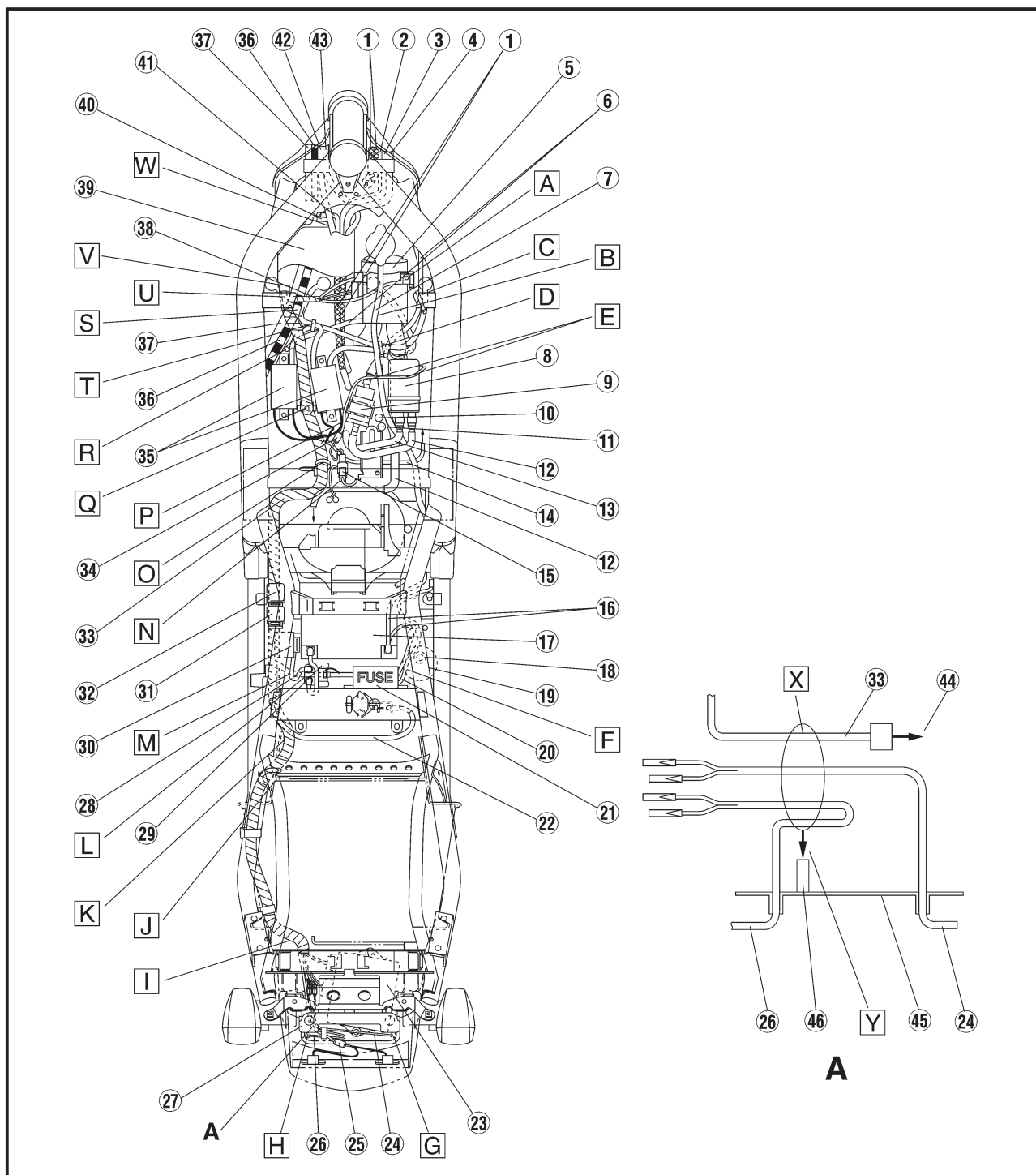
SPEC



W Faire passer le fil du redresseur/régulateur, le fil du moteur de ventilateur, le fil du commutateur de guidon (gauche), le fil du commutateur principal, le fil du phare, le fil du commutateur de guidon (droit) et le fil du capteur de vitesse à travers la partie avant de la boîte, puis raccorder chaque connecteur dans la boîte.

X Utiliser une attache en plastique pour lier le faisceau de câbles après toujours être passé sous le support du feu arrière.

Y Aligner la position du connecteur des fils de clignotants arrière (gauche et droit), puis courber l'arrière



ENTRETIEN/LUBRIFICATION PERIODIQUES

CHK
ADJ


EB3000000

INSPECTION ET REGLAGE PERIODIQUES

ENTRETIEN/LUBRIFICATION PERIODIQUES

N°		DESCRIPTION	TRAVAUX DE VERIFICATION ET D'ENTRETIEN	RODAGE (1.000 km)	TOUS LES	
					6.000 km ou 6 mois (selon la première occurrence)	12.000 km ou 12 mois (selon la première occurrence)
1	*	Conduite d'alimentation	<ul style="list-style-type: none"> Vérifier si les conduites de carburant ne sont pas fissurées ou endommagées. Les remplacer si nécessaire. 		√	√
2	*	Filtre à carburant	<ul style="list-style-type: none"> Vérifier l'état. Le remplacer si nécessaire. 			√
3		Bougies	<ul style="list-style-type: none"> Vérifier l'état. Nettoyer, redéfinir l'écartement des électrodes ou remplacer si nécessaire. 	√	√	√
4	*	Soupapes	<ul style="list-style-type: none"> Contrôler le jeu. Le régler si nécessaire. 	Tous les 42.000 km ou 42 mois (selon la première occurrence)		
5		Filtre à air	<ul style="list-style-type: none"> Nettoyer ou remplacer si nécessaire 		√	√
6		Embrayage	<ul style="list-style-type: none"> Vérifier le fonctionnement. Régler ou remplacer le câble. 	√	√	√
7	*	Frein avant	<ul style="list-style-type: none"> Vérifier le fonctionnement, le niveau de liquide et s'il n'y a pas de fuite de liquide. (Voir N.B.) Remédier en conséquence. Remplacer les plaquettes de frein si nécessaire. 	√	√	√
8	*	Frein arrière	<ul style="list-style-type: none"> Vérifier le fonctionnement, le niveau de liquide et s'il n'y a pas de fuite de liquide. (Voir N.B.) Remédier en conséquence. Remplacer les plaquettes de frein si nécessaire. 	√	√	√
9	*	Jantes	<ul style="list-style-type: none"> Vérifier l'équilibrage, le voile et la présence éventuelle de dégâts. Effectuer l'équilibrage ou remplacer si nécessaire. 		√	√
10	*	Pneumatiques	<ul style="list-style-type: none"> Vérifier la profondeur des sculptures et s'il n'y a pas de dégâts. Les remplacer si nécessaire. Vérifier la pression de gonflage. Corriger si nécessaire. 		√	√
11	*	Roulements de roue	<ul style="list-style-type: none"> Vérifier si les roulements ne sont pas desserrés ou endommagés. Les remplacer si nécessaire. 		√	√
12	*	Bras oscillant	<ul style="list-style-type: none"> Vérifier s'il n'y a pas de jeu au niveau du point d'articulation du bras oscillant. Corriger si nécessaire. Lubrifier au moyen de graisse au bisulfure de molybdène tous les 24.000 km ou 24 mois (selon la première occurrence). 		√	√
13		Chaîne de transmission	<ul style="list-style-type: none"> Vérifier la tension de la chaîne. La régler si nécessaire. S'assurer que la roue arrière est bien alignée. Nettoyer et lubrifier. 	Tous les 1.000 km et après avoir nettoyé la moto ou roulé dans la pluie.		
14	*	Roulements de direction	<ul style="list-style-type: none"> Vérifier le jeu de roulement et si la direction n'est pas trop dure. Corriger en conséquence. Lubrifier avec de la graisse à base de savon au lithium tous les 24.000 km ou 24 mois (selon la première occurrence). 		√	√
15	*	Points de fixation au châssis	<ul style="list-style-type: none"> S'assurer que tous les écrous, boulons et vis sont bien serrés. Les resserrer si nécessaire. 		√	√

ENTRETIEN/LUBRIFICATION PERIODIQUES

**CHK
ADJ**

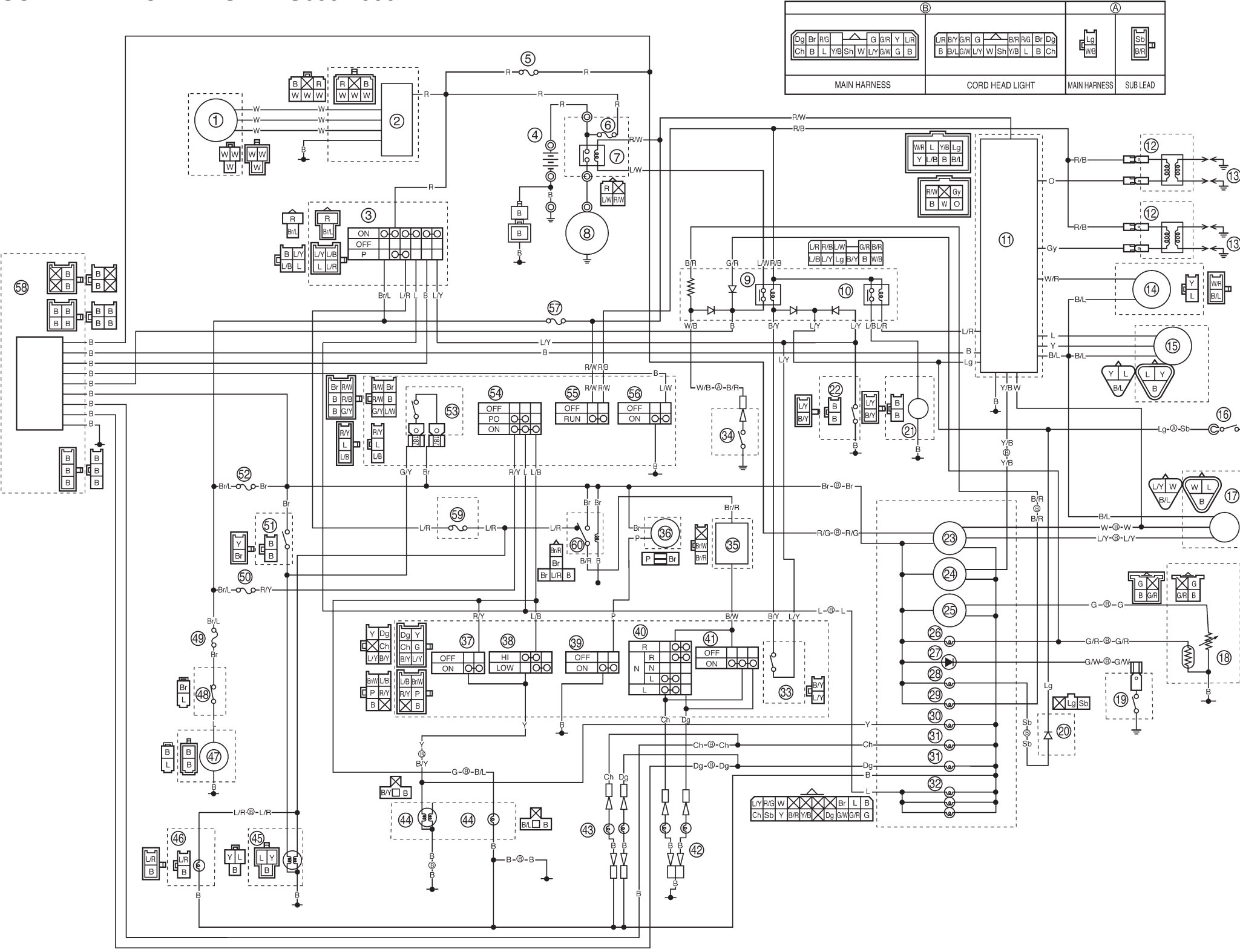

N°	DESCRIPTION	TRAVAUX DE VERIFICATION ET D'ENTRETIEN	RODAGE (1.000 km)	TOUS LES	
				6.000 km ou 6 mois (selon la première occurrence)	12.000 km ou 12 mois (selon la première occurrence)
16	Béquille latérale/centrale	<ul style="list-style-type: none"> Vérifier le fonctionnement. Lubrifier et réparer si nécessaire. 		✓	✓
17	* Contacteur de béquille latérale	<ul style="list-style-type: none"> Vérifier le fonctionnement. Le remplacer si nécessaire. 	✓	✓	✓
18	* Fourche avant	<ul style="list-style-type: none"> Vérifier le fonctionnement et s'il n'y a pas de perte d'huile. Corriger en conséquence. 		✓	✓
19	* Amortisseur arrière complet	<ul style="list-style-type: none"> Vérifier le fonctionnement et si l'amortisseur ne présente pas de fuite. Remplacer l'amortisseur complet si nécessaire. 		✓	✓
20	* Bras de relais de suspension arrière et points d'articulation du bras de liaison	<ul style="list-style-type: none"> Vérifier le fonctionnement. Lubrifier au moyen de graisse au bisulfure de molybdène tous les 24.000 km ou 24 mois (selon la première occurrence). 		✓	✓
21	* Carburateurs	<ul style="list-style-type: none"> Vérifier le régime de ralenti, la synchronisation et le fonctionnement du démarreur. Le régler si nécessaire. 	✓	✓	✓
22	Huile moteur	<ul style="list-style-type: none"> Vérifier le niveau d'huile et s'il n'y a pas de fuite d'huile sur le véhicule. Corriger si nécessaire. Remplacer l'huile. (Chauffer le moteur avant de vidanger.) 	✓	✓	✓
23	Elément de filtre à huile	<ul style="list-style-type: none"> Remplacer. 	✓		✓
24	* Circuit de refroidissement	<ul style="list-style-type: none"> Vérifier le niveau de liquide de refroidissement et s'il n'y a pas de fuite de liquide de refroidissement sur le véhicule. Corriger si nécessaire. Remplacer le liquide de refroidissement tous les 24.000 km ou 24 mois (selon la première occurrence). 		✓	✓

* Etant donné que ces éléments nécessitent des outils spéciaux, des données et une connaissance technique spécifiques, il est recommandé de confier ces contrôles à un concessionnaire Yamaha.

N.B.:

- Le filtre à air nécessite un entretien plus fréquent en cas de conduite dans des zones particulièrement humides ou poussiéreuses.
- Circuit de freinage hydraulique
 - En cas de démontage du maître-cylindre ou de l'étrier, toujours renouveler le liquide de frein. Vérifier régulièrement le niveau de liquide et faire l'appoint si nécessaire.
 - Renouveler les arrêts d'huile des parties intérieures du maître-cylindre et de l'étrier tous les deux ans.
 - Remplacer les flexibles de frein tous les quatre ans ou s'ils sont fissurés ou endommagés.

SCHEMA DE CABLAGE FZS600 2000



- ① Générateur CA

② Redresseur/régulateur

③ Commutateur principal

④ Batterie

⑤ Fusible (recul)

⑥ Fusible (principal)

⑦ Relais de démarreur

⑧ Moteur de démarreur

⑨ Relais de coupe-circuit de démarrage

⑩ Relais de pompe à carburant

⑪ Bloc allumeur

⑫ Bobine d'allumage

⑬ Bougie

⑭ Bobine d'excitation

⑮ Capteur de position de papillon

⑯ Contacteur de point mort

⑰ Capteur de vitesse

⑱ Sonde de carburant

⑲ Thermocontact (température du moteur)

⑳ Diode

㉑ Pompe à carburant

㉒ Contacteur de béquille latérale

㉓ Compteur de vitesse

㉔ Tachymètre

㉕ Indicateur de carburant

㉖ Témoin de niveau de carburant

㉗ Indicateur de température du moteur

㉘ Témoin de point mort

㉙ Témoin de niveau d'huile

㉚ Témoin de feux de route
- ㉛ Témoin de clignotant

㉜ Témoin de compteur

㉝ Contacteur d'embrayage

㉞ Contacteur de niveau d'huile

㉟ Relais de clignotant

㊱ Avertisseur sonore

㊲ Commutateur d'appel de phare

㊳ Commutateur de feu de code

㊴ Commutateur d'avertisseur sonore

㊵ Commutateur de clignotant

㊶ Commutateur de feux de détresse

㊷ Clignotant avant

㊸ Clignotant arrière

㊹ Phare

㊺ Feu arrière/de frein

㊻ Feu auxiliaire

㊼ Moteur de ventilateur

㊽ Thermocontact (moteur de ventilateur)

㊾ Fusible (moteur de ventilateur)

㊿ Fusible (phare)

1 Contacteur de frein arrière

2 Fusible (signalisation)

3 Contacteur de frein avant

4 Commutateur de feux

5 Contacteur d'arrêt du moteur

6 Commutateur de démarreur

7 Fusible (signalisation)

8 Alarme

9 Fusible (stationnement)

10 Relais 2

CODE DE COULEUR

B Noir	Lg Vert clair	B/L Noir/Bleu	G/W ... Vert/Blanc	R/W ... Rouge/Blanc
Br Brun	O Orange	B/R ... Noir/Rouge	G/Y ... Vert/Jaune	R/Y ... Rouge/Jaune
Ch Chocolat	P Rose	B/W ... Noir/Blanc	L/B ... Bleu/Noir	W/B ... Blanc/Noir
Dg Vert foncé	R Rouge	B/Y ... Noir/Jaune	L/R ... Bleu/Rouge	W/G ... Blanc/Vert
G Vert	Sb Bleu ciel	Br/L ... Brun/Bleu	L/W ... Bleu/Blanc	W/R ... Blanc/Rouge
Gy Gris	W Blanc	Br/W .. Brun/Blanc	L/Y Bleu/Jaune	Y/B ... Jaune/Noir
L Bleu	Y Jaune	G/R ... Vert/Rouge	R/B ... Rouge/Noir	Y/R ... Jaune/Rouge